

## ホーン型電子音報知器

## シグナルホーン®

## 取扱説明書

[TYPE:EWHS]

このたびは、**パトライト シグナルホーン**® をご購入いただきましてありがとうございます。

ご使用前にこの取扱説明書をよくお読みのうえ、正しくお使いください。また本書は大切に保管してください。  
保守・点検や、補修などをするときは必ず本書を読み直してください。  
なお、ご不明な点は最終ページに記載の各営業所、または技術相談窓口へお問い合わせください。

## ●安全上のご注意

お使いになる人や他の人への危害、財産への損害を未然に防ぐため、必ずお守りいただくことを、次のように説明しております。

■表示内容を無視して誤った使い方をした時に生じる危害や損害の程度を、次の表示で区分し、説明しています。

- |     |   |
|-----|---|
| ▲警告 | この表示欄は、「死亡または重傷などを負う可能性が想定されている」内容です。         |
| ▲注意 | この表示欄は、「傷害を負う可能性または物的損害のみが発生する可能性が想定される」内容です。 |

## 1.安全のために必ずお守りいただきたいこと

## ▲警告

- 配線・本体の取付けは、必ず電源を切っておこなってください。感電の恐れがあります。
- 配線は間違いのないよう注意してください。配線を間違うと内部回路が焼損し、火災の原因になります。
- 電源は必ず電圧許容範囲内で使用してください。火災や故障の原因になります。
- 製品の分解・改造をしないでください。火災・感電の恐れがあります。製品内部の修理・点検などは、最終ページに記載の各営業所、または技術相談窓口へお問い合わせください。
- 工事を伴う設置は専門業者へ依頼してください。感電・火災・落下の恐れがあります。

## ▲注意

- 電源及び本体内部回路保護のため、必ず外部ヒューズを接続してください。
- ケース上部のカバーは、必ず指定のトルク値で取付けられた状態で使用してください。水やホコリが入ると故障の原因になります。

## ○お願い

- 強い電波や誘導ノイズのない環境で使用してください。ホーンからノイズが出る恐れがあります。
- 腐食性ガスのない環境で使用してください。故障の原因になります。
- 本製品を安全重視の保安目的でご使用される場合には、必ず日常点検を実施し、万一の不具合や故障発生時のために、他の機器との併用をおこなってください。
- 各部品の取付けは、推奨トルク値にておこなってください。
- 静電破壊防止の為、体に帯電している静電気を放電させてから作業をおこなってください。  
他のアースされている金属部分に素手で触れると静電気を放電させることができます。
- 仕様を超えるような振動のある場所では使用しないでください。本体が破損・落下する恐れがあります。
- 屋外で使用の際は、ケーブル結線部の絶縁処理を必ずおこなってください。故障や感電の恐れがあります。

警告及び注意事項に反したお取扱い、分解、改造や天災などによって生じた故障についての保証はできません。  
また、本書に記載した内容以外でのご使用は避けてください。

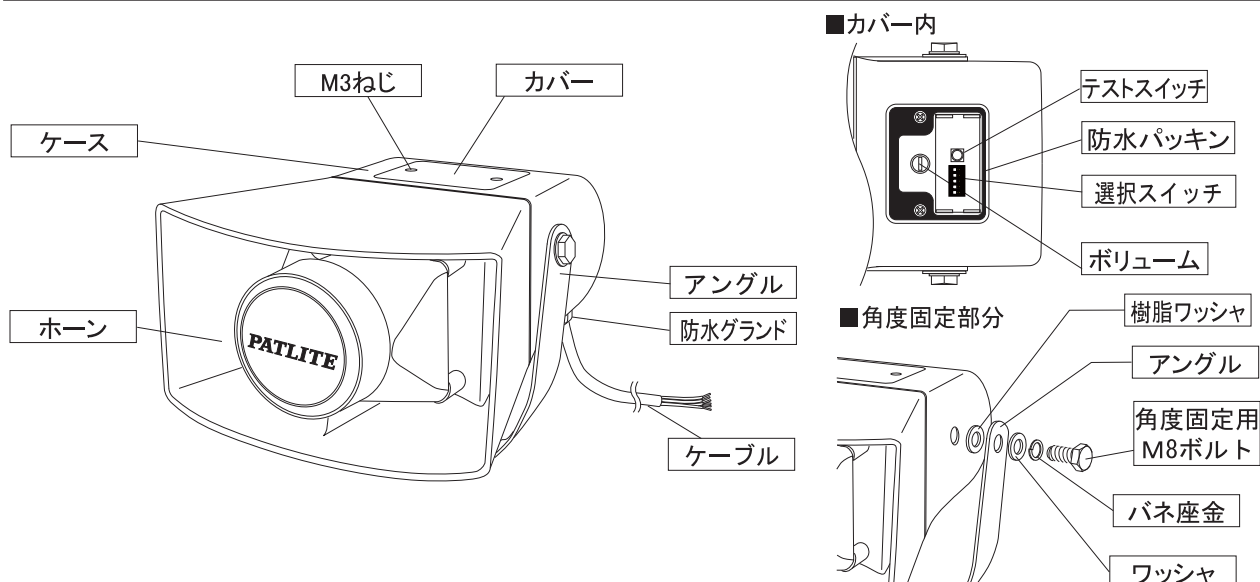
EWHS-□A/C/D(Aタイプ・Cタイプ・Dタイプ)につきましては、日本国内での著作権使用許諾を弊社にて取得しておりますが、日本以外の国の著作権使用許諾を取得しておりませんので、お客様自身で取得して頂くことになります。  
なお、EWHS-□E(Eタイプ)につきましては著作権許諾が必要な音色を使用しておりませんので、日本国以外でもそのままご利用いただけます。

## 2. 型式表示方法

EWHS - 24 A - J

- |                 |        |          |
|-----------------|--------|----------|
| ■定格電圧           | ■音色タイプ | ■本体色     |
| 24:12-24V AC/DC | A:Aタイプ | J:ライトグレー |
| 48:48V DC       | C:Cタイプ | R:赤      |
| 100:100V AC     | D:Dタイプ | Y:黄      |
| 200:200V AC     | E:Eタイプ |          |

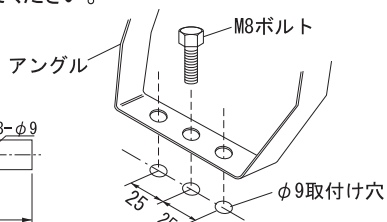
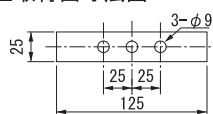
### 3. 各部の名称



### 4. 取付方法

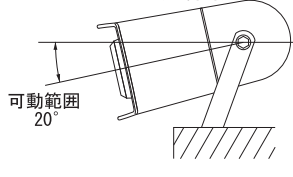
- 角度固定用M8ボルトは、仮止めになっています。設置の際は必ず増し締めをおこなってください。(推奨トルク値12.0N・m)
- 設置時は、アングルをアングル固定用M8ボルトにて3カ所で固定してください。特に振動が大きい場所に取付ける際は、本体が落下しないように固定してください。

#### ■取付面寸法図

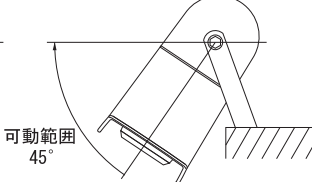


- アングルを前後逆に取付けた場合、ホーンの下方向への可動範囲が広がります。
- アングルの変更は角度固定用M8ボルトをはずし逆方向に取付けた後、角度固定用M8ボルトで再度固定してください。

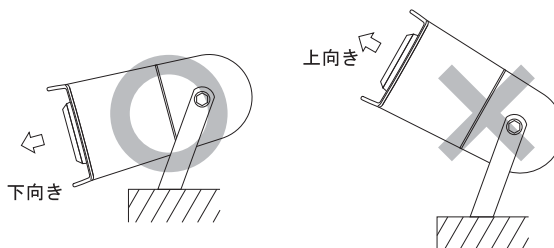
#### ・アングル正方向（出荷時）



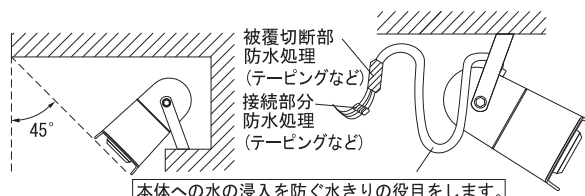
#### ・アングル逆方向



- ホーンを上向きに取付けないでください。水やホコリが入り故障の原因になります。



- 屋外取付けの場合は、強風・雨水が直接あたらないように軒から45°より内側に設置してください。また、ケーブルは被覆切断部と結線部分に必ず防水処理をおこない、たるませて取付けてください。ケーブルの切断部より浸水すると故障や感電の原因となります。



- ※ケース上部のカバーは、必ず取付けられた状態で使用してください。水やホコリが入ると故障の原因になります。

#### ⚠警告

- 製品の取付けは、必ず電源を切っておこなってください。感電の恐れがあります。

#### ⚠注意

- 取付面は、製品の重さに耐えることができる十分な強度を確保し、仕様を超えるような振動のある場所では使用しないでください。製品の落下によるけがや製品破損の恐れがあります。
- 角度固定用M8ボルトは必ず推奨トルク値で取付けてください。製品の落下によるけがや、製品破損の恐れがあります。

#### 🙏お願い

- 電源に接続した状態で使用する場合は、安全のために、本体の近くに容易に電源を切ることができるスイッチを設けてください。
- 大きな振動が発生する場所では、定期的になじ及びボルトの増し締めをおこなってください。

## 5. 配線方法

- ACタイプに+-の極性はありません。

### ■配線例

#### ★定格電圧

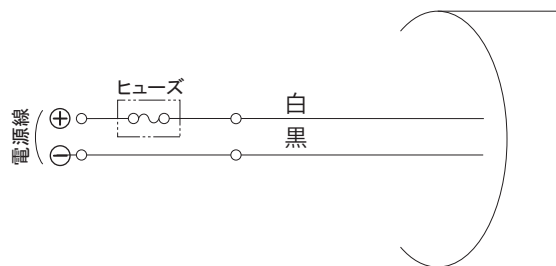
EWHS-24	12-24V AC/DC
EWHS-48	48V DC
EWHS-100	100V AC
EWHS-200	200V AC

#### ★突入電流 ※1

EWHS-24	42A以下 / 1.5ms
EWHS-48	8A以下 / 400 $\mu$ s
EWHS-100	1.5A以下 / 2.0ms
EWHS-200	2.0A以下 / 300 $\mu$ s

#### ★ヒューズ容量 ※2

EWHS-24	1A(耐ラッシュ)
EWHS-48	1A(ノーマル)
EWHS-100	1A(ノーマル)
EWHS-200	1A(ノーマル)



※1.使用上限電圧にて電源起動時。

※2.EWHS-24には耐ラッシュタイプのヒューズを使用してください。ノーマルタイプでは突入電流により、溶断する恐れがあります。

#### ⚠警告

- 配線は、間違いのないよう注意してください。配線を間違えると内部回路が焼損し、火災の原因になります。

#### ⚠注意

- 電源及び本体内部回路保護のため、必ず外部ヒューズを接続してください。

#### 🙏お願い

- 電源線にリレー・スイッチなどの無電圧接点回路を接続する場合は、接点容量や突入電流値を参考にしてリレー・スイッチなどを選定してください。容量が不足すると、接点の溶着や誤作動の原因になります。

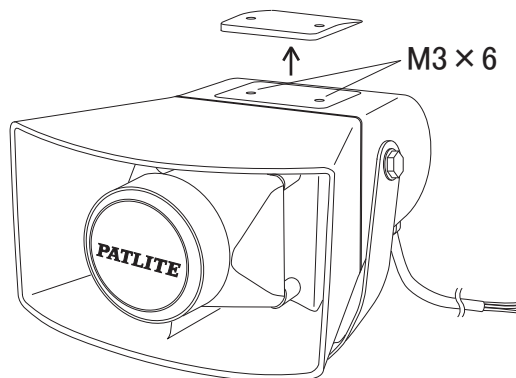
## 6.使用方法

### 6-1. カバーの開閉

音量調節・音色選択をする際は、カバーを取り外してください。

- カバーの開閉は、以下の手順でおこなってください。

- ①カバー取付けねじ2個(M3×6)を取り外してください。
- ②カバーを取り外してください。
- ③作業終了後、①・②で取り外した部品を、逆の手順で取り付けてください。  
(カバー取付けねじ推奨トルク 0.6N・m)



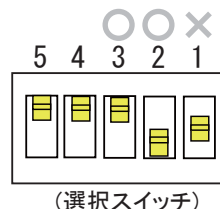
#### 🙏お願い

- 作業後は、必ずカバーを取り付けてください。また本製品は必ずカバーを取付けた状態で動作させてください。水やホコリが入り、故障の原因になります。
- カバー取付けねじは推奨トルク値で取り付けてください。浸水による故障の恐れがあります。

### 6-2. 音色選択

1～32までの音色を選択できます。

- 音色の選択は、選択スイッチにておこないます。
- 音色一覧より、再生させたい音色の選択スイッチに設定してください。



(選択スイッチ)

#### 🙏お願い

- 選択スイッチは、先端の細い工具を用いて、必ずON・OFFが選択される両端まで動かしてください。図のようにつまみが中心付近にある場合は、不定の音色を再生する恐れがあります。

●音色タイプA (型式: EWHS-□A)

★音色一覧(※工場出荷時設定)

1	ブーブー※	2	ブルル	3	カンカン	4	パララ	5	ピーポーピーポ	6	ピボバポピボバン	7	ピロロン	8	ピピピン
9	ブルル+カンカン	10	列車通過音	11	ピンポン	12	ビビビ...	13	エリーゼのために	14	乙女の祈り	15	メヌエット	16	アニーローリー
17	ロンドン橋	18	ホルディ・リディア	19	メリーさんの羊	20	草競馬	21	かつこう	22	村のかじや	23	アビニヨンの橋の上で	24	テイドリーム・ビリーバー
25	アマリリス	26	モーツァルト40番	27	静かな湖畔	28	山の音楽家	29	禁じられた遊び	30	カチューシャ	31	大きな古時計	32	アヴェ・マリア

著作者 13:BEETHOVEN VAN LUDWIG 14:BADARZEWSKA BARANOWSKA TEKLA 15:BACH JOHANN SEBASTIAN 16:SCOTT LADY JOHN DOUGLAS  
17:18・21・25・28・29:TRADITIONAL 19:27:PD 20:FOSTER STEPHEN COLLINS 22:文部省唱歌 23:WERNER HEINRICH (DE 2) 24:STEWART JOHN C 26:MOZART WOLFGANG AMADEUS  
30:BLANTER MATVEJ ISAKOVICH 31:WORK HENRY CLAY 32:SCHUBERT FRANZ

●音色タイプC (型式: EWHS-□C)

★音色一覧(※工場出荷時設定)

1	ブーブー※	2	ブルル	3	カンカン	4	パララ	5	ピーポーピーポ	6	ピボバポピボバン	7	ピロロン	8	ピピピン
9	ブルル+カンカン	10	列車通過音	11	ピンポン	12	ビビビ...	13	君の瞳に恋してる	14	TOP OF THE WORLD	15	ENTERTAINER	16	AMAZING GRACE
17	亜麻色の髪の乙女	18	オー・シャンゼリゼ	19	カノン	20	ララサンシャイン	21	宇宙戦艦ヤマト	22	おしえて	23	負けないで	24	ロッキーのテーマ
25	ミス・ア・シング	26	夜空ノムコウ	27	愛は勝つ	28	TRUTH	29	ガッツだぜ！！	30	おどるボンポコリン	31	今すぐkiss me	32	春よ、来い

著作者 13:CREWE BOB 14:CARPENTER RICHARD LYNN 15:JOPLIN SCOTT 16:CARRELL JAMES P 17:すぎやま こういち 18:WILSHAW MICHAEL 19:PACHELBEL JOHANN  
20:伊秩 弘将 21:宮川 泰 22:渡辺 岳夫 23・30:織田 哲郎 24:CONTI BILL 25:WARREN DIANE EVE 26:川村 結花 27:KAN 28:安藤 まさひろ 29:トータス 松本 31:平川 達也  
32:松任谷 由実

●音色タイプD (型式: EWHS-□D)

★音色一覧(※工場出荷時設定)

1	ブーブー※	2	ブルル	3	カンカン	4	パララ	5	ピーポーピーポ	6	ピボバポピボバン	7	ピロロン	8	ピピピン
9	ピンポン	10	ビビビ...	11	Runner	12	守ってあげたい	13	オリビアをききながら	14	September	15	土曜日の恋人	16	秋の気配
17	サーフ天国・スキー天国	18	色・ホワイトブレンド	19	HAPPY BIRTHDAY	20	HIHO	21	線路は続くよどこまでも	22	森のくまさん	23	おもちゃのチャチャチャ	24	こんないかな
25	シューベルトの子守唄	26	赤鼻のトナカイ	27	黄色いリボン	28	雪山賛歌	29	テキサスの黄色いバラ	30	アルプス一万尺	31	聖者が街にやってくる	32	ロンドンデリーの歌

著作者 11:Newファンキー 末吉 12・17:松任谷 由実 13:尾崎 亜美 14:林 哲司 15:山下 達郎 16:小田 和正 18:竹内 まりや 19:HILL MILDRED J 20:CHURCHILL FRANK E  
21・22・27・29・30・31・32:TRADITIONAL 23:越部 信義 24:渋谷 毅 25:SCHUBERT FRANZ 26:MARKS JOHN D 28:アメリカ民謡



●音色タイプE (型式: EWHS-□E)

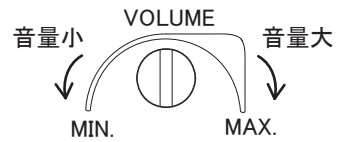
★音色一覧(※工場出荷時設定)

1	ブーブー※	2	ブルル	3	カンカン	4	パララ	5	ピーポーピーポ	6	ピボバポピボバン	7	ピロロン	8	ピピピン
9	ブルル+カンカン	10	列車通過音	11	ピンポン	12	ビビビ...	13	ビ〜ロ〜ン	14	ビボボ	15	ビーム音	16	ハーブ音
17	ビボビ×3	18	警告音	19	トウトルル	20	ピロロ	21	ピリリ...	22	ポポビ	23	エリーゼのために	24	メヌエット
25	アニーローリー	26	ロンドン橋	27	メリーさんの羊	28	草競馬	29	アマリリス	30	モーツァルト40番	31	アヴェ・マリア	32	大きな古時計

### 6-3.音量調整

ボリュームで音量を調整することができます。

- ボリュームの操作は指で軽く回す、もしくは刃厚1.0mm以下のマイナスドライバーを使用してください。



#### お願い

- ボリュームは軽く回してください。0.1N・mより大きなトルクをかけると破損する恐れがあります。また、衝撃を加えたり、押さえつけたりしないでください。故障の原因になります。

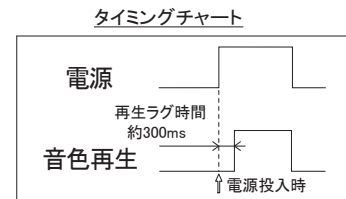
#### お知らせ

- 音量を大きくすると、音色により音割れが発生する場合があります。
- 使用環境により、ボリュームを最小に設定しても無音にならない場合があります。

### 6-4.再生方法

電源を投入すると6-2.音色選択で選択した音色が再生します。

- 電源を投入してから、音色の再生まで約300msの再生ラグ時間が発生します。



#### お知らせ

- 電源の入り切り時にポップノイズが発生することがありますが、故障ではありません。
- 複数台での使用時に、電源を同時に入れた場合、再生速度にズレが生じることがあります。

## 7. 修理を依頼される前に

トラブル内容	確認事項	処置方法
音が出ない	電源は供給されていますか?	配線・電源電圧を確認してください。
	ボリュームが最小になっていませんか?	ボリュームを調整してください。
違うチャンネルが再生する	選択スイッチが正しく選択されていますか?	選択スイッチを確認してください。

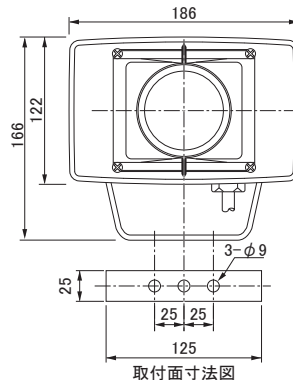
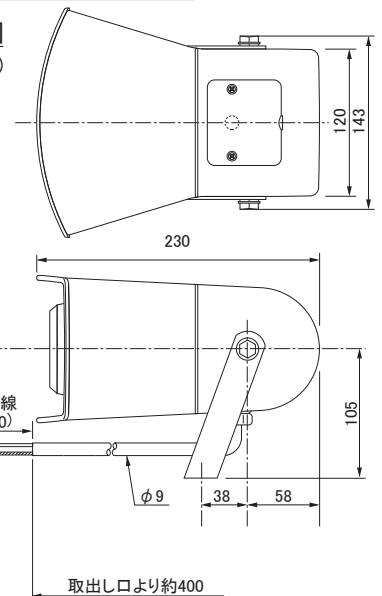
※正常に取付け、操作しても動作しない場合は、最終ページに記載の各営業所または技術相談窓口へお問い合わせください。

## 8. 仕様

機種名	EWHS-24□	EWHS-48□	EWHS-100□	EWHS-200□
定格電圧	12-24V AC/DC	48V DC	100V AC 50/60Hz	200V AC 50/60Hz
電圧許容範囲	9-35V DC/ 8-26V AC	35-60V DC	90-132V AC	180-260V AC
消費電力	最大 8W	最大 8W	最大 10W	最大 10W
音圧レベル	最大 105dB (at 1m) ボリューム調整可 ※音色・使用環境により、音圧レベルが低下することがあります。			
起動時間	約300ms			
チャンネル数	32チャンネル			
使用温度範囲	-20 ~ 50 °C			
相対湿度	85% RH以下 (結露なきこと)			
取付方法	屋内:正逆横可 屋外:ホーン開口部は水平より下向きに取付けのこと			
保護等級	IP53			
耐振動	45.0m/s <sup>2</sup>			
質量	1.3kg±10%		1.5kg±10%	

- 本書に記載した警告事項・注意事項に反したお取扱いにより発生した故障や損害などについては、責任を負いかねますのでご了承ください。
- 本書の内容につきましては、改善のため予告なく変更することがありますので、ご了承ください。

■ 外観寸法図  
(単位: mm)



Rev.1.3	2010.05.24
<b>製品保証規定</b>	
この保証規定は、お買い上げいただいた製品に対して株式会社パナソニック（以下弊社）がお客様に保証する内容について明記しています。	
<p>■ 製品保証について</p> <p>取扱説明書の注意書きに基づくお客様の正常なご使用状態のもとで、保証期間内に万一故障した場合、無償にて故障箇所の修理または製品の交換をさせていただきます。製品保証の原則は故障箇所の修理です。</p>	
<p>■ 保証期間</p> <p>製品はおお客様がお買い求めいただいた日から12ヶ月間の保証を致します。保証期間経過後は有償修理扱いとなります。保証期間内に製品の修理・交換対応があったとしても、保証期間はその製品のお買い上げ日より12ヶ月間をもって満了となります。</p>	
<p>■ 保証内容について</p> <p>保証は製品の無償修理または交換に限定され、お客様の故障品調査や作業人件費、交通費・付属品など、製品以外に関する費用は保証の対象ではありません。</p>	
<p>■ 保証範囲除外事項</p> <p>以下の場合、または以下のように見受けられる場合は、製品の無償修理または交換の対象となりません。</p> <ul style="list-style-type: none"> <li>・ モーター・電球・ロータゴム・パッキン・Oリング・キセノン基板・その他消耗部品の磨耗や寿命の場合</li> <li>・ 火災、地震、落雷、塩害、風水害等、その他天災地変、または異常電圧などによる故障・損傷の場合</li> <li>・ 停電、電源・ケーブルなどの故障による電気の切断に起因する故障・損傷の場合</li> <li>・ 製品を取付け又は接続しているお客様の装置・機器・車両・船舶などとの間に生じる独特の動作不具合や故障の場合</li> <li>・ 指定環境や推奨環境以外でのご使用により発生する不具合や故障の場合</li> <li>・ 製品性能を超える環境やご使用方法により発生する不具合や故障の場合</li> <li>・ お客様の使用上の誤りやお客様が独自に改造・修理・部品交換をされたことに起因する故障・損傷の場合</li> <li>・ 交換/取付作業による製品破損（例・物理的破損、静電気によるデバイスなどの損傷）の場合</li> <li>・ 輸送・移動時の落下衝撃等、お客様の取扱いが適正でないために生じた故障・損傷の場合</li> <li>・ 故意または過失による製品の故障または破損の場合</li> <li>・ 製品が日本以外の国で使われている場合</li> </ul>	
<p>■ 保証免責事項</p> <p>お買い上げ製品（ソフトウェアを含む）の故障もしくは動作不具合により直接または間接的に生じた被害・損害、設備および財産への損害、お客様および関係する第三者の製品やシステムへの損害、顧客からの信用、またはそれらを修復する際に生じる費用（人件費、交通費、復旧費）など、一切の保証は致しかねます。</p>	

注. この保証書は本書に明示した期間・条件のもとで無償修理または交換をお約束するもので、お客様の法律上の権利を制限するものではありません。